

## Институту леса им. В.Н. Сукачева СО РАН — 70 лет



### Дорогие коллеги!

Президиум Сибирского отделения Российской академии наук и Объединенный ученый совет СО РАН по биологическим наукам сердечно поздравляют всех сотрудников Института леса имени В.Н. Сукачева СО РАН с 70-летием со дня основания института!

Институт был организован в 1944 году по инициативе выдающегося отечественного биолога Героя Социалистического Труда академика Владимира Николаевича Сукачева, чье имя институт носит сейчас. Он стал первым в нашей стране академическим исследовательским учреждением лесного профиля. Большая заслуга в организации и развитии института принадлежит его директорам — академиком В.Н. Сукачеву, А.Б. Жукову, А.С. Исаеву, Е.А. Ваганову, кандидату биологических наук Е.С. Петренко и доктору биологических наук А.А. Онучину.

В настоящее время институт является самым крупным лесобиологическим учреждением РАН. Исследования, проводимые сотрудниками института, охватывают весь спектр лесобиологических знаний: изучение особенностей функционирования лесных экосистем в различных регионах таежной зоны Сибири, оценка биосферной, экологической роли лесов и их ресурсного потенциала, создание пакета нормативных документов, регламентирующих ведение лесного хозяйства в Сибири. Сотрудники института активно участвуют в выполнении приоритетных международных программ и проектов в тесном сотрудничестве с учеными более десяти зарубежных стран.

Работы института получили международное признание: он является членом Международного союза лесных исследовательских учреждений и Международной ассоциации исследователей бореальных лесов, основателем Сибирского международного центра экологических исследований бореальных лесов.

Нам приятно отметить, что свое 70-летие Институт леса им. В.Н. Сукачева СО РАН встречает, имея большой творческий и профессиональный потенциал. Институт принимает активное участие в подготовке лесобиологических кадров для региона, являясь базовым для кафедр Сибирского федерального университета, Сибирского государственного технологического университета и Красноярского государственного аграрного университета. Наличие специалистов высокой квалификации является основой приумножения научных достижений института, расширения научных контактов.

Президиум СО РАН выражает уверенность, что коллектив института будет активно участвовать в решении важнейших задач развития современных лесобиологических знаний.

Желаем всем сотрудникам института хорошего здоровья, счастья, исполнения творческих замыслов и успехов в научном поиске!

Председатель Сибирского Отделения РАН академик А.Л. Асеев  
Председатель ОУС СО РАН по биологическим наукам академик В.В. Власов  
Главный ученый секретарь СО РАН чл.-к. РАН В.И. Бухтияров

## Иследуя зеленый океан Земли

Институт леса имени В.Н. Сукачева СО РАН — первое академическое учреждение лесобиологического профиля. В августе институту исполнилось 70 лет.

### Начало пути

Институт леса был создан в 1944 году в Москве по инициативе академика **Владимира Николаевича Сукачева**. Существовавшие в то время отраслевые институты решали технологические задачи, связанные с разделами лесохозяйственного производства (создание лесов, их охрана от пожаров, защита от вредных организмов, способы рубок и так далее). Главной же задачей нового института стало изучение функционирования леса как природной системы, и методы ее решения приходилось разрабатывать «с нуля». В экономическом смысле лес издавна рассматривался только как сырьевой ресурс, в первую очередь — запас древесины. На средообразующие функции леса (водосберегающие, климатотеняющие) внимание обращалось лишь в периоды природных катастроф — например, засух, обмеления рек.

Необходимость изучить механизм функционирования леса как многокомпонентной природной системы возникла в первые же годы существования института. Она совпала с масштабным планом преобразования природы южных (степных) районов Европейской части страны, где лесопосадкам часто отводилась главная роль. Комплексный подход к изучению возможностей лесомелиорации в «нелесных» районах, который применил ИЛ АН СССР, помог избежать многих ошибок.

Важным преимуществом института изначально стала его принадлежность к Академии наук. Это дало возможность вести поисковые исследования, раскрывать закономерности взаимосвязей и взаимодействия между компонентами лесного природного сообщества. Заслугой В.Н. Сукачева было объединение в единую лесную систему живых (растения, животные, микроорганизмы) и неживых (частично почва, подстилающие породы, приземные слои атмосферы, ландшафт, гидрологический режим) компонентов, что открывало возможности оценки средообразующей роли лесных сообществ. Не игнорировались исследо-

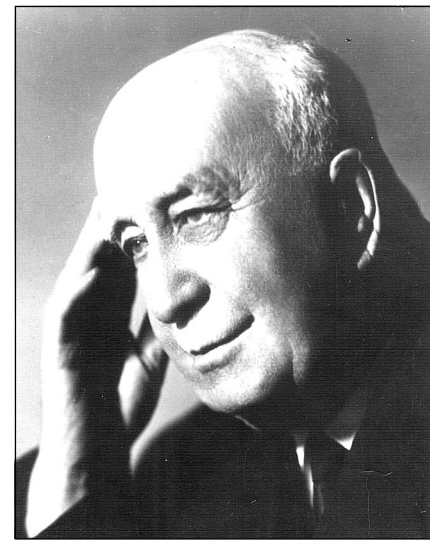
вания в области древесиноведения и экономики лесохозяйственного производства. В соответствии с концепцией лесного биогеоценоза строилась и структура ИЛ АН СССР, которая обусловила его достижения в последующие годы.

### Сибирские изыскания

В 1959 году в жизни института наступил новый этап. Он был перебазирован в Красноярск с новым названием — Институт леса и древесины. Сибирский период стал успешным, поскольку в своей деятельности ученые опирались на концепцию лесного биогеоценоза. В первые красноярские годы ИЛ СО РАН был занят разработкой научных основ практического ведения лесного хозяйства на обширных территориях. Выполнение, казалось бы, чисто технологических заданий сопровождалось тщательным анализом различных компонентов леса и их воздействия на его основные параметры — продуктивность, возраст рубки древостоев, их сортиментный состав и так далее.

Подобным подходом характеризовались общеинститутские проекты — определение специфики горных кедровых лесов юга Сибири, а также гидрологической роли лесов бассейна Байкала. Результатом этих исследований стали рекомендации по ведению лесного хозяйства в своеобразных ландшафтно-экологических условиях, что послужило основой соответствующих ведомственных нормативных документов.

К взаимосвязям отдельных компонентов лесного биогеоценоза обращаются и при исследовании частных проблем. Например, при изучении сопротивляемости листовенных древостоев насекомым-ксилофагам — эта работа проведена под руководством академика **А.С. Исаева** в листовенных лесах Тувы. При этом наиболее глубоко анализировались три основных компонента биогеоценоза: деревья, чье физиологическое состояние обуславливает степень сопротивляемости вредителям, многовидовой комплекс ксилофагов, каждая экологическая группа кото-



рых обладает своим уровнем агрессивности, а также микроорганизмы, участвующие в этом сложном процессе.

### В мировом тренде

В 1992 году на конференции в Рио-де-Жанейро мировая научная общественность пришла к выводу о приоритете экологического значения лесного покрова Земли перед ресурсным. Ученые подчеркнули важность исследований лесных сообществ и учета их особенностей. В ряде стран это приняло форму «экосистемного управления лесами». Концепция лесного биогеоценоза близка этой тенденции.

С этим связан интерес специалистов многих стран к исследованиям Института леса, что отражается в ряде совместных проектов. Они относятся не только к таким глобальным явлениям как изменение климата (Сибирская дендроклиматическая школа академика **Е.А. Ваганова**), но и к методам ведения лесного хозяйства с учетом средообразующего и ресурсного значения лесов.

Коллектив института за годы работы в Сибири получил информацию о многих лесных территориях, лишь их статуса «белых пятен». Эти сведения изложены более чем в 400 книгах и тематических сборниках. Накопление научной информации и ее анализ продолжается, лесной покров как важная часть биосферы Земли становится понятнее. 16 сентября в Институте леса начала работу научная конференция, в результате которой специалисты наметят новые задачи в раскрытии самых сложных тайн существования лесов — зеленого океана Земли.

Е.С. Петренко, к.б.н.

## Академик Асеев:

«Нужен более высокий уровень интеграции институтов»



Президиум Сибирского отделения РАН принял постановление о необходимости создания надведомственной системы управления научно-образовательной и инновационно-технологической деятельностью в Сибирском макрорегионе.

Это решение связано с инициативой Федерального агентства научных организаций (ФАНО) укрупнить сотни находящихся у него в подведомстве учреждений, прежде всего — исследовательских. В предложениях главы ФАНО **Михаила Михайловича Котюкова** описаны четыре новые формы научных структур, которые представляют собой объединения действующих. «У ФАНО сегодня свыше 700 точек входа и укрупнение неизбежно, — считает участник рабочей группы по реструктуризации СО РАН член-корреспондент РАН **Сергей Григорьевич Псахье**. — В ситуацию необходимо вмешаться, чтобы обратить ее на

пользу». Новые образования, по его мнению, «...должны будут напоминать, в увеличенном масштабе, интеграционные и междисциплинарные проекты прежнего СО РАН».

От всей Российской Академии наук предложенный по реорганизации сети научных организаций ждут уже к 20 сентября, на их основе должен быть подготовлен доклад Президенту Российской Федерации. Поэтому рабочей группе СО РАН для аналогичной работы отведен столь же короткий срок. Председатель Сибирского отделения **Александр Леонидович Асеев** считает, что нововведения возможны, в принципе, активизировать исследования по тематикам, имеющим национальный приоритет: продвижение в Арктику, космос, биомедицина, выход на новый уровень математического моделирования, продовольственное самообеспечение, а также разработки в интересах обороны и безопасности. Академик **Владимир Александрович Козлов** от лица ученых-медиков предложил конкретную программу: «Здоровье человека в Сибири и на Севере». «Нужен новый, более высокий уровень интеграции институтов, — уверен А. Асеев, — я думаю, ключевым моментом должно стать сохранение ими юридических лиц, а междисциплинарный

подход следует сделать нашим главным конкурентным преимуществом».

Сергей Псахье предполагает, что научные организации, оставаясь юридически автономными, будут объединяться в центры, при этом один институт мог бы участвовать в нескольких исследовательских программах. Он предложил использовать опыт реформирования германского Объединения (ранее Общества) Гельмгольца, которое по структуре бюджета, количеству учреждений, численности научных сотрудников и всего персонала близко к СО РАН. В основе его деятельности теперь лежит программно-целевое финансирование, когда средства выделяются не организациям на те или иные работы, а программам исследований вне зависимости от состава их исполнителей. Академик **Николай Петрович Похиленко** напомнил, что у Сибирского отделения накоплен хороший опыт организационного маневра: за последние 15 лет из 119 юридических лиц 42 было ликвидировано и создано десять новых.

Хотя предложения по реструктуризации институтов СО РАН должны быть подготовлены в кратчайшие сроки, участники обсуждения настаивали на том, чтобы реальные изменения начались после моратория, во время которого проекты изменений пройдут открытое и всестороннее обсуждение.

Андрей Соболевский  
Фото Елены Трухиной